

いせから 観光ボランティア ガイド&ウォーク協会ニュース



No.317 2025年3月26日 発行
事務所・〒259-1126 伊勢原市沼目 5-28-6 鳥海方
電話& F A X. (0463) 94-6188 は 17 時~19 時にお願ひ致します

◎観光ボラホームページ <https://kankobora.amebaownd.com/>

小田原フラワーガーデンの梅園

2月19日(水) 参加者69名



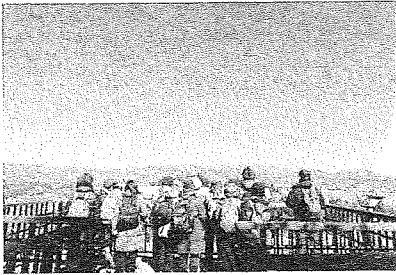
肌にあたる風は冷たいが天気は上々です。富水駅を出発し、最初の休憩地である諏訪の原公園へと歩きます。だらだらとした坂道を上って行くと県立諏訪の原公園に到着です。空中散歩道から眺める小田原や松田の町並み、伊勢原から見るのとは違う形を見せる大山、ピラミッド型の山容は更にしゅっとシャープで、ここから見る大山も素敵です。二の塔、三の塔、そして矢倉岳。富士山は雪をかぶった頂きをちょこっとだけ覗かせたり隠れたり。

いよいよ小田原フラワーガーデンに到着。梅林に入った途端、梅の香りが漂い、紅梅、白梅などが色鮮やかに咲く道を歩き、昼食休憩。寒かった朝と比べ、風も冷たくはなく、穏やかな陽射しが注ぐ中、お弁当を楽しみました。

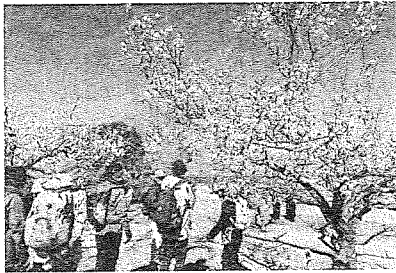
午後は曹洞宗のお寺である総世寺。総門の左に樹齢250年の立派なカヤの木。本堂にて御住職のお話を伺いました。開基は小田原城主 大森氏頼。小田原攻めの時、陣を張った羽柴秀次が寄進した梵鐘の首を聞かせていただきました。三浦氏との縁や寺の前の道は箱根への修験の道、小田原攻めの時にも利用された、そのような歴史の中にこのお寺があるとの興味深いお話を伺いました。

ここで解散、それではまた元気で会いましょう。

平 節子 記



諏訪原公園空中散歩、右手に大山を望む



小田原フラワーガーデン(梅園)



ウォーク
詳細は
こちらの
QR から



【写真：一見 美乃絵】

大磯邸宅めぐり

3月11日(火) 参加者70名

明治18年、初代陸軍軍医総監を務めた松本順により、日本で最初の海水浴場が開かれ、保養地として人気が高まった大磯の地を歩きました。大磯駅に9時30分集合、駅前広場で準備体操後、島崎藤村邸へ向かいました。ここは藤村が「涼しい風だね」と二度くり返し昏睡状態に陥り意識が戻ることなく亡くなった臨終の地です。ここ藤村邸から旧東海道の松並木の道を「明治記念大磯庭園」へ向かい、「陸奥宗光別邸」、「大隈重信別邸」それぞれ邸宅内を拝見しました。陸奥邸は玄関に「聴漁荘」の扁額が掲げられた数寄屋造りの建築物。大隈邸は西隣りに藩主の鍋島直大の別邸があり、家相上悪いとされる西向きに玄関を配置し、主君への忠誠を示したそうです。南向きの広々とした「富士の間」、「神代の間」が配された豪華で壮麗、贅の限りを尽くした部屋を見学。旧東海道、国道1号線へ戻り白岩大門の信号を小滝綾(こゆるぎ)の磯へ。砂浜を歩き磯の香りを楽しみながら、三井高棟による旧三井別邸(現城山公園)へ向かい昼食をとりました。昼食後最後の見学地「吉田茂邸」へ向かい、庭園を散策し吉田茂像を見学。愛犬の墓地を見て吉田邸玄関前で本日の行程を終了しました。

山田 和彦 記



明治記念大磯庭園 陸奥宗光別邸



旧吉田茂邸宅前

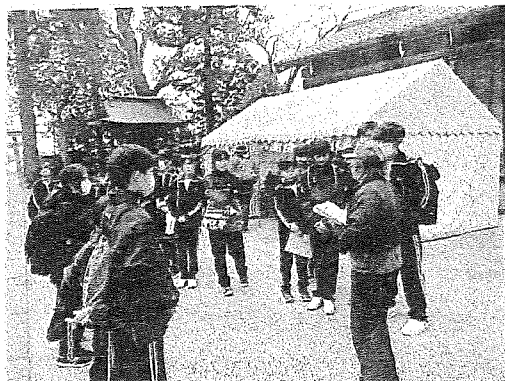


ウォーク
詳細は
こちらの
QR から



【写真：渡辺 親】

山王中学校一年生4クラス、171人を案内 観ボラ役員11人の協力で無事成功



比々多神社で観ボラ役員のガイド

3月14日恒例の行事となつてい
る伊勢原市内、山王中学一年生を郊外
授業として8組に分けて案内しまし
ました。

コースは山王中グラウンド→山口家→
上行寺→洞昌院→道灌の墓→七人塚
→伯母様観音→比々多神社→博物館
→埴面古墳→能満寺→山王中学。

観ボラ役員が参加。

厳しい天候の中、先生方も参加され
有意義な郊外授業となり、学校側から
は感謝されました。観ボラはこし10
数年以上学校側からの要請で毎年実
施しています。

学ボラ25周年・市民大学20周年の記念の集い開催 市教育長、継続をたたえて祝辞、鳥海観ボラ会長祝辞

観ボラも加入している学ボラと市民
大学の25周年と20周年の記念の集い
が、3月15日午後、伊勢原市中央公民
館会議室Aで開催され40数人が参加
しました。司会は逢

坂伸一さんが務め
梶田紀子会長は「皆
さんのおかげでこ
こまで到達したこ
とに御礼を申し上げ
つつ」「今後の活
動に引き続いて「こ
協力を」と挨拶。

梶田会長の挨拶

来賓挨拶の山口市教育長は、継続
と創意と工夫の活動を称賛しつつ祝
辞、成田市教育部長、杉山社会教育課
長、岩田専門員が挨拶しました。

学ボラ加入団体を代表して観ボラ
鳥海会長が挨拶をしました。ほかに
観ボラからは篤本、前田役員などが
参加して成功に協力しました。

全参加者は記念写真を撮った後、
吉川コーディネーターがこれまでの
歴史をまとめて発表、そのあい間に
パネラーとして端山清さん、三上利
栄さん、梶田紀子さんが勤めました。

学ボラ加入団体交流集會に 観ボラも参加

3月11日午後、伊勢原市中央公民館
一階展示ホールで学ボラ加入団体の交
流集會が開催され、それぞれに活動の発
表があり多彩で、楽団の生演奏もあり賑
やかに交流していました。活動発表は、
スマイルクラブがレクダンスを大勢で
発表、川柳会が活動状況と川柳を紹介、



ジャンボチエカの生演奏

観ボラは三上幹事が
代表して2月号の観
ボラニュースの内容
で説明、詩吟サークル
は詩吟3曲を朗詠、南
公民館サークルが活
動内容を詳細に発表
して大きな拍手を受
けていました。

端山さんには「ボランティアーリダ
ー養成講座の開設の意図など」の質問
があり、三上には「これまで継続して
きた内容は？」、「市大発足の課程とか」
の質問などがあり、それぞれ今後の学
ボラと市民大学の展望等を聞かれて
いました。

最後に学ボラのいきいき体操の発
表で体をほぐして散会となりました。
参加者は「学ボラの活動は全国的に
も、県的にもまれ」「25年の継続の活
動はすごい」と語りつつ新記念誌を手
にしています。

2027年の大河ドラマ決まる 28年めざして挑戦へ

NHKは、3月3日発表して、
2027年の大河ドラマは「逆賊の
幕臣」と。小栗上野介忠順の活動を
描くと言います。私たちは残念、無
念ですが、引き続き河野太郎衆議
院議員の協力もいただいたNHK
への陳情をおこない運動を継続し
ます。この点は道灌顕彰会の太田資
暁さんとも確認しています。引き続
いて署名をお願いしますので広げ
てください。(三上)

大河ドラマの署名引き続いて前進

現在、31万2404筆に前進し
ています。(目標30万筆は超過達成
済み、署名は力なので継続)
この間、千葉県茂原市観光課より初
めて署名を頂戴しました。川越市役
所からも大量に届いています。東
京・世田谷区の道灌ファンからも体
操クラブの人たちの署名を集めて
くれて送付がありました。市内から
も届けられています。

各総会のご案内

- * いせはら手作り甲冑隊第21回総
会は4月26日、午後一時半より
中央公民館で行います。
- * 学ボラ第26回総会は5月22日開
催予定です。
- * 観ボラ第28回総会は5月21日開
催予定です。

Iさんからの手紙

観ボラ 副会長 前田秀資

12月号で白鳥宏先生(故人・伊勢原市小金塚)について書いたところ、思わぬ反響をいただきました。

3月11日午前、「大磯の邸宅ウオーク」のためJR大磯駅前待機していました。当日は参加者が多く班編成の人数の割り振りに少し時間がかかりました。女性の参加者の方が寄ってきて、後で読んでくださいとビニール袋に入った封書を手渡されました。

ビニール越に見ても立派な筆致で名前が記してあります。名前を見て未知の方であり、内容を想像できません。カンボラに関するかどうか?個人的なことだろうか?

ウオークは心配されていた雨も降らず、無事に終了しました。急ぎ家に帰り開封し手紙を見てビックリ!

手紙の主のI(仮名)さんは白鳥先生の姪にあたる方で、日頃の先生の印象や思い出を綴られています。「村のあけくれ」が出版されたおりに、寄贈されたこと。また、私も不明だったのですが、刊頭にたった一枚使用されている写真。納屋の前に年配の女性が写っています。白鳥先生の母であることがわかりました。

Iさんには祖母にあたるわけですが、いつもやさしい言葉をかけてくれたとのこと。その他にも様々な情景が蘇ったそうです。私も感無量でした。

伊勢原川柳会(ひね朗会) 2月期

テーマ「めがね」

メガネかけ補聴器かけて鼻すすりいつからか眼鏡をかけて60年やくざかよ色眼鏡かけて言う人もこのみです

恐面眼鏡はずせばやさしい顔金縁眼鏡金持ちそうに見えてくる眼鏡かけしわ顔に驚いた

青空さわやか

サングラスウインクしても気がつかぬ読み間違いメガネ忘れたいにする医者と言つメガネも効かぬ歳のせい

武玄

川柳は辞書と仲良し老眼鏡いい感じメガネつけたりはずしたり箱根越え富士が近くに望遠鏡

康雄

ハスキルーパーお尻の下でにんまりと老眼と言われショック初体験皺とシミくっきり見えてこめんさい

栄泉

「自由句」

ベビーカー子供歩いて子犬乗り運動だ遠くへ歩き2日寝るアメリカのトランプゲーム高関税

武玄

わがままが国の内外あふれてる八十路まえ駒参道で二度休み侵略と脱法選挙許さない

このみです

米不足民が泣いている瑞穂の国ボケの花ボケていないと花一輪川柳は人斬つても文化賞

栄泉

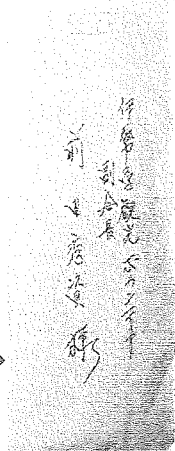
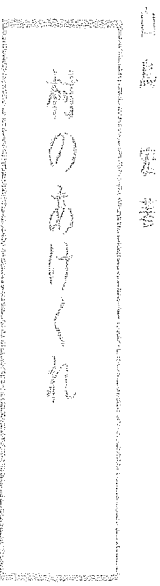
無言電話負けずに無言受話器置く寒いさむいどうにもならないでも寒い登り下り駅までの道ハイキング

青空さわやか

何時までも買つと思つな高いこめ金ぐさり笑顔取り引き着物ゼロ大山がうすいみずいろ春がすみ

康雄

白鳥宏先生の12月号を参照下さい



3月の「大磯の邸宅巡り」の際、集落地大磯駅前手渡された封書

学ボラ25・市大20周年感慨

観ボラ 幹事 三上利栄

私たち観ボラも加入しているいせは生涯学習ボランティア協会(学ボラ)といせは市民大学(市大)が3月15日それぞれ25周年・20周年を祝った。ご多忙のところ市教育長、教育部長、課長さん、県・市議などの祝辞をいただき恐縮至極感謝でした。社会教育の恩師端山清さんもパネラーで出席されて感激した次第。

想えば、今から28年前、1997年の伊勢原市ボランティアリーダー養成講座を受講して、1期を修了してから仲間と共にオンラインワネットを、その8ヶ月後に観ボラを立ち上げ、3年後、学ボラを、その6年後、市の講座を引き継ぐ形で、市民大学に取り組んだ。このころ甲冑隊も名を挙げてくれた

学ボラの結成にも幸運にかかわってきたものとして、感無量のついでだった。当日パネラーとして参加し、恩師の端山さんともどもに感激、昔のことを振り返えられて感激した。学ボラの結成当時の役員が9人ほとんど参加していて、初代会長三浦房枝、2代目逢坂伸一、初代市大講長荻野康雄さんも参加している思い出の内容も充実していた。

観ボラが「なぜ学ボラに?」と思われるかも?、実は、観ボラの規約には「第2条で、この会は生涯学習をしながら地域社会奉仕者として」とあり、活動しながら学習をして自己実現自己啓発にというわけです。

この度、学ボラが発行した記念誌は、市長さん教育長さんなどのほかの方々の評価とも記されていて、学ボラ2ユーヌ増補版と共に生きた教科書と言えよう。長寿・健康時代を生きる暮らしの方法のヒントになることは、確実である。

2025年3月～5月 スケジュール

行事	実施日・時刻	難易度	距離	参加費	主なコース
<p>・ 青山道10回 千代見橋から阿夫利神社下社 青山道ウオークも10回目、いよいよ大山 参詣のゴールです。往時を偲んで参道 (女坂)を登ります。軽登山に適した靴や 服装でご参加ください。</p> <p>・ 桜の弘法山と白雪の富士 神奈川「花の名所100選」に選ばれる桜の 名所の弘法山へ。約1400本の桜と権現 山から白雪の富士山の眺望を楽しみます。</p> <p>・ 三之宮比々多神社の例大祭 相模三之宮比々多神社で古くから伝わる大 祭です。からくり人形の山車や勇壮な神輿 の宮入を見物します。</p> <p>・ 生田緑地ばら苑と二ヶ領用水散策 年2回、期間限定！川崎市生田緑地に広が る壮大なばら苑を見学。多摩川土手と緑の 散歩道。二ヶ領用水路も歩きます。 * 帰路は小田急線・向ヶ丘遊園駅へ15分</p> <p>・ 石田から下糟屋へ 大山道の脇往還を歩く 平家物語にも伝わる「石田為久」ゆかりの地 を巡った後、道標の残る大山道の脇往還を 通って矢倉沢往還の合流点まで歩きます。</p>	<p>3月28日(金) 集合 伊勢原駅北口 8時45分 解散 阿夫利神社下社 12時30分頃</p> <p>4月3日(木) 集合 秦野駅改札口 9時30分 解散 秦野駅北口 14時頃</p> <p>4月26日(土) 集合 伊勢原駅北口 14時 解散 比々多神社境内 16時30分頃</p> <p>5月13日(火) 集合 JR南武線登戸駅 中央改札口 9時30分 解散 生田ばら苑 11時30分頃</p> <p>5月23日(金) 集合 愛甲石田駅北口 9時 解散 市米橋 13時30分頃</p>	<p>★★★</p> <p>★★★</p> <p>★</p> <p>★★★</p> <p>★★</p>	<p>約4km</p> <p>約7.5km</p> <p>約1km</p> <p>約6km</p> <p>約6.5km</p>	<p>参加費はおひとり 500円</p>	<p>伊勢原駅北口⇨大山ケーブルバス停⇨千代 見橋⇨こま参道⇨女坂⇨大山寺⇨阿夫利神 社下社(解散) * 大山寺から下社までは徒 歩組とケーブル組(有料)に別れます。</p> <p>秦野駅北口⇨曾屋弘法バス停⇨弘法山・大 子堂⇨馬場道⇨権現山(昼食・休憩)⇨男 坂⇨クリンセンター⇨新常盤橋⇨秦野駅 (解散) * 上り、下りの道を歩きます。</p> <p>伊勢原駅北口⇨神戸バス停下車⇨神社参道 (神輿、山車見学)⇨比々多神社(境内見 学・解散)</p> <p>JR登戸駅⇨二ヶ瀬せせらぎ館⇨多摩川土手 ⇨川崎緑化センター⇨二ヶ領用水⇨生田緑 地ばら苑(到着後、解散) * ばら苑入口までは坂道、階段です。</p> <p>愛甲石田駅北口⇨子安神社⇨円光院⇨長龍 寺⇨小金神社⇨白金地藏⇨寿経寺⇨丸山公 園(昼食)⇨不動道標⇨市米橋(解散)</p>
<p>コースは変更になる場合があります。また、降雨率40%以上は中止となります。</p>					
<p>★ 初心者向けコース ★★ 一般向けコース ★★★ 健脚コース ★★★★★ 長距離・健脚コース ★★★★★ 同左(大山山頂クラス 杖必要)</p>					
<p>問い合わせ (0463) 94-6188・観ボラ事務局 鳥海 17時～19時 雨天の場合などの実施確認先：同じ電話へ 当日朝：6時30分～7時30分</p>					

事務局からのお知らせ

*ご参加の朝ご自宅で体温を測り、三七・五度C 以上や体調が悪い場合はご参加をご遠慮下さい。

*掲載行事は予約なしでも参加できます。

参加当日、集合場所にて受付けます。(緑の帽子が目印)

行程中の交通費は各自負担となります。

*持ち物と服装

持ち物：弁当(昼食休憩の記載があるコース)、雨具、

飲料水、タオル等。健康保険証、レジャーシート、

*会員募集中！ 入会金無料、

令和7年度年会費 一、五〇〇円